

ARCHITECTURE & PASSION

WWW.ARCHITECTURE-PASSION.FR

Notice de montage
REF 874637

PO

1/87

Station de pompage « Allanche »



Produits complémentaires à réf 874637

Bureau chef de district

Réf 874560



PN

Réf 874501



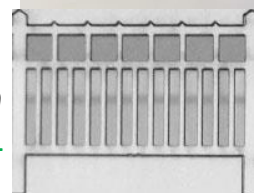
Bât. services intérieurs

Réf 874556



Barrières béton

Réf 87ACC91



L'équipe de Architecture & Passion vous remercie de la confiance que vous lui témoignez en ayant acquis ce bâtiment, et souhaite que son montage et sa finition vous donnent entière satisfaction. Vous pouvez retrouver cette notice (rubrique NOTICES) sur notre site internet :

WWW.ARCHITECTURE-PASSION.FR .

En cas de difficultés, n'hésitez pas à nous joindre à : **architecture-passion@sfr.fr**



*Coloris de bâtiments
les plus courants pour
la compagnie du PO*

	Coloris façades	Coloris parements	Coloris huisseries
Choix 1	Gris moyen	Blanc	Marron clair
Choix 2	Ocre terre de sienne	Blanc	Marron moyen
Choix 3	Ocre rose	Blanc	Marron moyen
Choix 4	Ocre jaune	Blanc	Vert moyen ou gris moyen

Commencer par repérer et vérifier tous les éléments du kit :

- Façades
- Parements extérieurs
- Toitures ardoises gravées et apprêtées
- Faîtière
- Huisseries
- Vitrage transparent
- Cheminée en brique

Pour le montage et la décoration de votre bâtiment, nous vous conseillons d'utiliser l'outillage suivant :



- Cutter de précision (X-Acto, Olfa...)
- Pince brucelles droite
- Colle à bois vinylique rapide (Sader, Pattex, Bostik...)
- Eponge mousse au grain fin (type bricolage, rembourrage coussin)
- Petit pinceau-brosse plat à poils clairs (taille 12-14 mm)
- Peintures acryliques (Pébéo, Prince August, Liquitex, Louvre, Prismo, Amsterdam...)
- Terres à décor pour la patine (Noch, Libéron...)

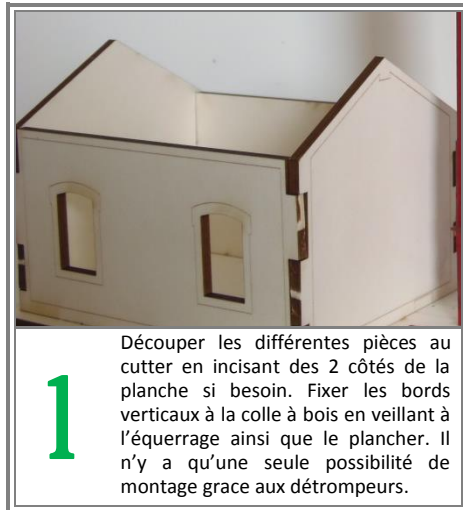
ATTENTION ⚠

Utilisation d'outils tranchants, produit ne convient pas aux enfants de moins de 12 ans non accompagnés d'un adulte.

DANS VOTRE NOTICE CET ICÔNE VOUS INDIQUE QU'UNE COURTE VIDEO CONCERNANT CETTE PARTIE DE MONTAGE EST DISPONIBLE SUR NOTRE SITE WEB RUBRIQUE « Trucs & Astuces »



	Raphaël		Prince august			
Peintures utilisées chez A&P		Façades	Gris Chaud 705		Parements	Gris Muraille G49



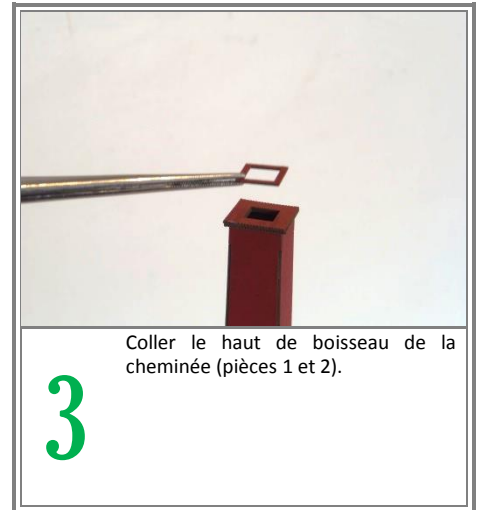
1

Découper les différentes pièces au cutter en incisant des 2 côtés de la planche si besoin. Fixer les bords verticaux à la colle à bois en veillant à l'équerrage ainsi que le plancher. Il n'y a qu'une seule possibilité de montage grâce aux détrompeurs.



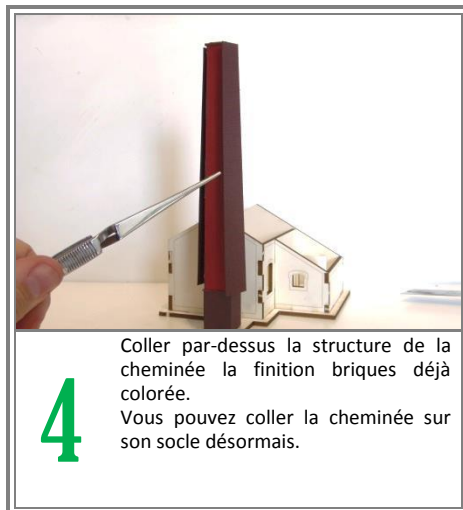
2

Construire la structure de la cheminée. Pour plus de commodité, s'aider du socle sans le coller à cet instant pour monter le premier étage. Mettre en place le socle intermédiaire puis procéder de même pour le haut de la cheminée.



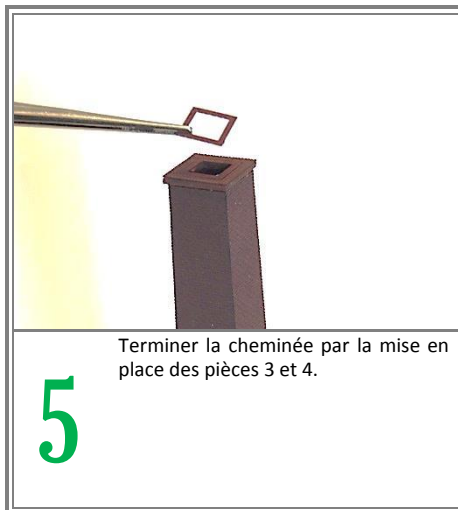
3

Coller le haut de boisseau de la cheminée (pièces 1 et 2).



4

Coller par-dessus la structure de la cheminée la finition briques déjà colorée. Vous pouvez coller la cheminée sur son socle désormais.



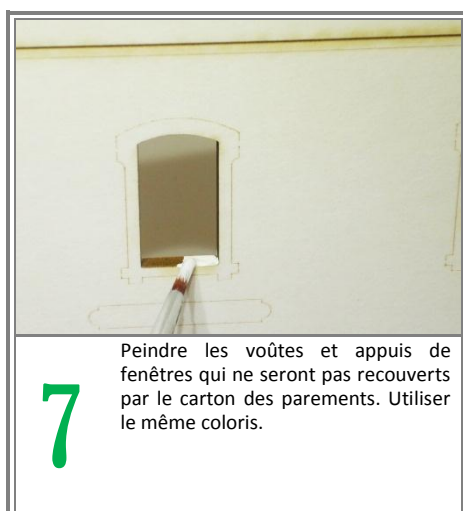
5

Terminer la cheminée par la mise en place des pièces 3 et 4.



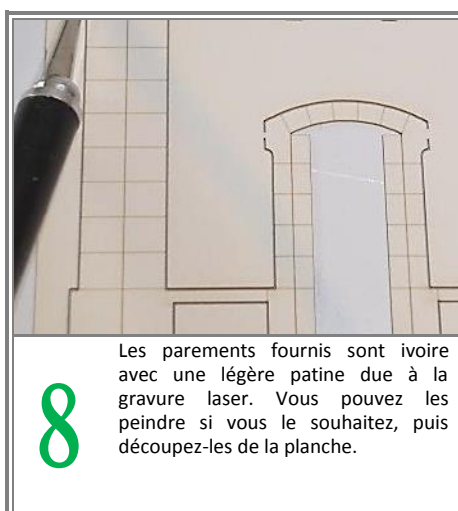
6

Simuler le crépi avec une éponge mousse. Vérifier que les gravures se trouvent côté extérieur du bâtiment. Attention à ne pas réaliser un grain qui ferait grossier.



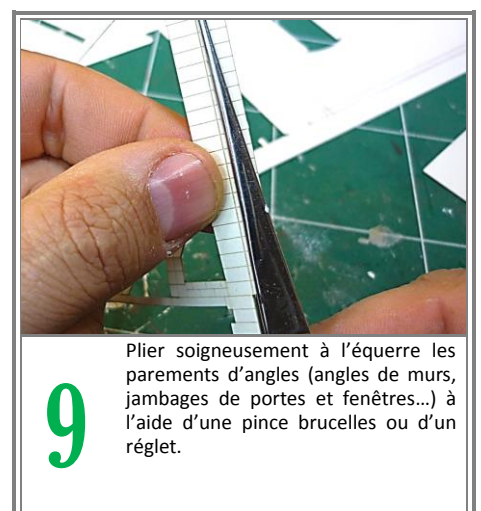
7

Peindre les voûtes et appuis de fenêtres qui ne seront pas recouverts par le carton des parements. Utiliser le même coloris.



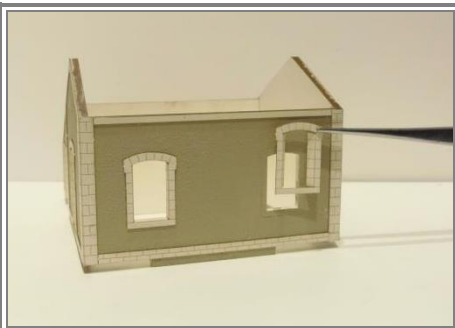
8

Les parements fournis sont ivoire avec une légère patine due à la gravure laser. Vous pouvez les peindre si vous le souhaitez, puis découpez-les de la planche.



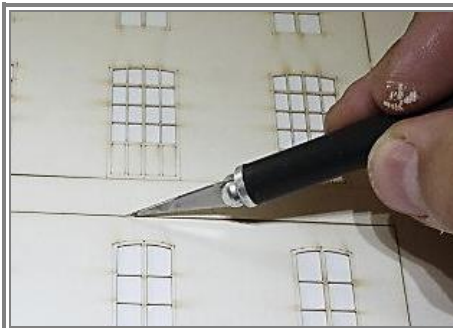
9

Plier soigneusement à l'équerre les parements d'angles (angles de murs, jambages de portes et fenêtres...) à l'aide d'une pince brucelles ou d'un régllet.



10

Encoller au pinceau les parements en évitant tout surplus (colle à bois). Maintenir les différentes pièces pendant le séchage avec des élastiques ou des pinces-étau par exemple.



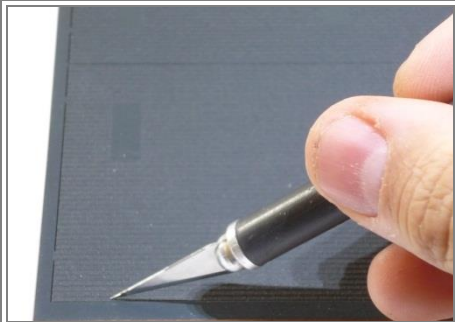
11

Vous pouvez peindre les huisseries si vous le souhaitez. Eviter toute surcharge notamment sur les parties très fines, ce qui pourrait déformer le papier. Découpez-les de la planche.



12

Découper aux dimensions la feuille de plastique transparent des vitrages et appliquer sur la face intérieure (non gravée) des huisseries avec la colle à bois. Coller les ensembles obtenus depuis l'intérieur du bâtiment.



13

Découper les toitures en ayant marqué plus profondément au cutter la rainure centrale. Ici sera faite la pliure du faîtage.



14

Peindre les débords inférieurs de toiture en marron ou gris foncé. Fixer à la colle à bois les toitures en veillant à égaliser les débords de chaque côté.



15

Peindre si vous le souhaitez puis découper de leur planche les bandes de rive. Coller sur place.



16

Encoller au pinceau la faitière après l'avoir pliée de la même manière que les parements d'angles (pince brucelles ou réglet). Mettre en place.



17

Votre bâtiment est terminé. Vous pouvez le détailler et le patiner (terres à décor, brossage à sec) selon vos envies.